

**Комитет по образованию
Администрации
Тюкалинского
муниципального района
КУ "ЦФИХО в СО"**
646330, Омская область,
г. Тюкалинск, ул. Ленина, 21
тел. (38176) 2-67-90
24 июня 2022
О направлении информации

Руководителям образовательных
учреждения Тюкалинского
муниципального района Омской
области

Уважаемые руководители!

На основании письма Министерства образования Омской области № 15825 от 10.06.2022 года направляем аналитическую справку (Приложение №1) и адресные рекомендации (Приложение №2) по результатам регионального мониторинга реализации Стратегии поддержки общеобразовательных организаций, функционирующих в неблагоприятных социальных условиях, общеобразовательных организаций, показавших низкие образовательные результаты на 2021-2025 годы в Тюкалинском районе Омской области, разработанные на основе аналитической справки и адресных рекомендациях БОУ ДПО «ИРООО» для изучения и организации работы.

Начальник ИМО КУ "ЦФИХО в СО".



А. Ю. Радке

Исполнитель: А. Ю. Радке,
Начальник ИМО КУ "ЦФИХО в СО".
89236910477

**Аналитическая справка
по результатам регионального мониторинга реализации Стратегии
поддержки общеобразовательных организаций, функционирующих в
неблагоприятных социальных условиях, общеобразовательных организаций,
показавших низкие образовательные результаты на 2021-2025 годы в
Тюкалинском муниципальном районе**

Содействие в проведении регионального мониторинга реализации Стратегии поддержки общеобразовательных организаций, функционирующих в неблагоприятных социальных условиях, общеобразовательных организаций, показавших низкие образовательные результаты на 2021-2025 годы (далее - ШНОР/ШНСУ, или ПРШ «школы повышающие результаты») по итогам 2021 г. было проведено на основании следующих документов:

- Федерального закона от 29.12.2012 № 273-ФЗ «Об образовании в Российской Федерации»;
- Распоряжения МООО от 10.06.2021 г. № 1685 «Об утверждении Стратегии поддержки общеобразовательных организаций, функционирующих в неблагоприятных социальных условиях, общеобразовательных организаций, показавших низкие образовательные результаты, на 2021-2025 годы»;
- Распоряжения МООО № 4598 от 24.12.2021 г. «Об организации и проведении мониторингов реализации документов стратегического планирования по управлению качеством образования на территории Омской области»
- Положения о комплексном мониторинге региональных показателей оценки системы работы получения объективной информации о состоянии образовательных результатов обучающихся ШНОР/ШНСУ, в рамках реализации Стратегии поддержки получения объективной информации о состоянии образовательных результатов обучающихся ШНОР/ШНСУ, на 2021-2025 годы, утвержденном заместителем Министра образования Омской области 28 июня 2021 г.;
- Приказа БОУ ДПО «ИРООО» №19 от 11 января 2022. «Об организации и проведении мониторингов реализации документов стратегического планирования по управлению качеством образования в 2022году»;
- Дорожная карта Тюкалинского муниципального района Омской области по работе со школами, повышающими низкие результаты ШНОР, ШНСУ на 2020-2023 годы от 28.12.2021 года
- Приказ Комитета по образованию Администрации Тюкалинского муниципального района Омской области № 101 от 23 июня 2021 года "Об утверждении Стратегии поддержки общеобразовательных организаций, функционирующих в неблагоприятных социальных условиях, общеобразовательных организаций, показавших низкие образовательные результаты, на 2021-2025 годы"

Содействие в проведении мониторинга проводится в целях получения независимых результатов о реализации в общеобразовательных учреждениях

(далее – ОУ) концептуального документа по работе со ШНОР/ШНСУ, получения объективной информации о состоянии образовательных результатов обучающихся ШНОР/ШНСУ в 2021 году.

Предметом Мониторинга являются:

- идентификация ШНОР/ШНСУ в Тюкалинском муниципальном районе Омской области;
- работа в ОУ по выявлению факторов, обуславливающих низкие результаты обучения и/или неблагоприятные социальные условия;
- определение состояния и динамики образовательных результатов в ШНОР/ШНСУ (в соответствии с результатами внешних оценочных процедур, региональных мониторингов и исследований);
- организация в ОУ оценки предметных и методических компетенций педагогических работников ШНОР/ШНСУ;
- оценка ОУ оказанной методической помощи ШНОР/ШНСУ;
- оценка сетевого взаимодействия ШНОР/ШНСУ с общеобразовательными организациями – участниками региональных инновационных площадок.

Мониторинг реализации Стратегии поддержки общеобразовательных организаций, функционирующих в неблагоприятных социальных условиях, общеобразовательных организаций, показавших низкие образовательные результаты на 2021-2025 годы, был проведен с 19 января по 11 февраля 2022 года.

В исследовании приняли участие 17 ОУ Тюкалинского муниципального района Омской области. МОБУ «Новокошкульская сош» не входила в список Рособнадзора 2018-2021 г.

Для проведения Мониторинга использовались группы показателей, позволяющие идентифицировать системность работы в Тюкалинском муниципалитете со ШНОР/ШНСУ. Мониторинг проводился по следующим группам показателей:

- группе показателей по выявлению (идентификации) школ с низкими результатами обучения и/или функционирующих в неблагоприятных социальных условиях (10 показателей по критериям «Устойчивость образовательных результатов школ, работающих в сложных условиях, школ с низкими результатами обучения» /1/ и «Индекс социального благополучия» /9/);
- группе показателей по выявлению динамики образовательных результатов ШНОР/ШНСУ (7 показателей);
- группе показателей по оценке предметных и методических компетенций педагогических работников ШНОР/ШНСУ (2 показателя);
- группе показателей по оценке методической помощи ШНОР/ШНСУ (6 показателей);
- группе показателей по оценке сетевого взаимодействия ШНОР/ШНСУ с ОО-участницами РИП-ИнКО (4 показателя).

Общее количество показателей составило 29.

Информация о проведении данного мониторинга была размещена на официальном сайте Комитета по образованию Тюкалинского муниципального района Омской области (<https://mouo.tuk.obr55.ru/>) в разделе «ПРИШ» (https://mouo.tuk.obr55.ru/?page_id=8200). Сбор информации осуществлялся путем заполнения форм, предложенных образовательным организациям-участникам

мониторинга рассылкой через официальную почту. ОУ Тюкалинского муниципального района заполняли форму, в которой размещали значения (в единицах, в %) по каждому показателю в соответствии с общими подходами и требованиями к формату сбора информации. В дальнейшем собранная информация о проведении данного мониторинга была размещена на официальном сайте БОУ ДПО «ИРООО» (<http://irooo.ru/>) в разделе «Портал регионального мониторинга» (<http://monitoring.irooo.ru/>). Сбор информации осуществлялся путем заполнения электронных форм, предложенных образовательным организациям-участникам мониторинга в личных кабинетах на портале «Региональный мониторинг» на сайте БОУ ДПО «ИРООО»

Руководство и координация проведения мониторинговых исследований осуществлялись БОУ ДПО «ИРООО», в частности, методическое, организационно-технологическое и информационное сопровождение мониторинга – специалистами центра мониторинга и оценки качества образования и кафедры управления и экономики образования БОУ ДПО «ИРООО».

По результатам мониторинга БОУ ДПО «ИРООО» получена аналитическая справка, которая была использована для оценки механизмов управления качеством образования по направлению работы со ШНОР/ШНСУ в ОУ так и в муниципалитете, а так же для информирования педагогической общественности.

Рассмотрим общие результаты участия ОУ в мониторинге реализации Стратегии поддержки общеобразовательных организаций, функционирующих в неблагоприятных социальных условиях, общеобразовательных организаций, показавших низкие образовательные результаты на 2021-2025 годы.

Результаты анализа по группе показателей «Выявление (идентификация) школ с низкими результатами обучения и/или функционирующих в неблагоприятных социальных условиях».

Анализ результатов мониторинга по 1-ой группе показателей «Выявление (идентификация) школ с низкими результатами обучения и/или функционирующих в неблагоприятных социальных условиях» представлен с учетом кластерного подхода в соответствии со списком ШНОР/ШНСУ Рособнадзора (ноябрь 2021г). Основанием для кластеризации ОУ является устойчивость образовательных результатов школ. На рисунке 1 представлено распределение ОУ по кластерам.

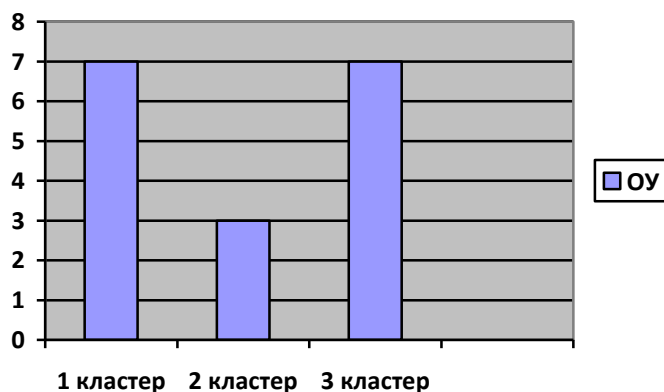


Рис. 1. Распределение ОУ по кластерам

Определено 3 кластера:

– 1 кластер (продолжающих демонстрировать низкие образовательные результаты, по результатам проведенного ФИОКО статистического анализа оценочных мероприятий по итогам 2019 и 2021 годов) – включает 7 ОУ (Красноусовская школа, Коршуновская школа, Сажинская школа, Валуевская школа, Кабырдакская школа, Троицкая школа, Хуторская школа);

– 2 кластер (вошедших в список ШНОР, по результатам проведенного ФИОКО статистического анализа оценочных мероприятий по итогам 2019 и 2021 годов) – включает 3 ОУ (Бекишевская школа, Малиновская школа, Гимназия г. Тюкалинска);

– 3 кластер (вышедших из кризисной ситуации, по результатам проведенного ФИОКО статистического анализа оценочных мероприятий по итогам 2019 и 2021 годов) – 7 ОУ (Белоглазовская школа, Нагибинская школа, Никольская школа, Октябрьская школа, Тюкалинский Лицей, Атрачинская школа, Солдатская школа).

В Тюкалинском районе в 2020 году в список ШНОР были включены 14 из 18 школ что составляет 77%. По итогу 2021 года в список ШНОР включены 10 из 18 школ что составляет 55%, это обуславливает положительную динамику результатов реализации проектов ПРШ на 22 %.

Анализ факторных показателей по критерию «Индекс социального благополучия» выявил следующее:

Среднее значение обучающихся «группы риска» по всем школам ПРШ составляет 8,33%

Среднее значение обучающихся «группы риска» по всем школам ПРШ составляет по 1 кластеру составляет 11,52% по 1 кластеру минимальное значение в Троицкой сош – 0%, максимальное значение – 33,3% в Хуторской сош.

По 2 кластеру среднее значение обучающихся «группы риска» по всем школам ПРШ – 4,9% минимальное значение в Гимназии г. Тюкалинска– 2,3%, максимальное значение – 25% в Малиновской сош).

Количество школ ПРШ в МР, имеющих пороговое значение по показателю «доля обучающихся "группы риска"» более 30%, в целом, по обоим кластерам незначительно только одна Хуторска сош соответственно.

Среднее значение обучающихся, воспитывающихся в неполных семьях, по всем школам ПРШ составляет 21,67%

Среднее значение обучающихся, воспитывающихся в неполных семьях, по всем школам ПРШ по 1 кластеру составляет 35,39%, минимальное значение зафиксировано в Троицкая сош – 17%, максимальное значение – 50,9% соответственно в Хуторской сош.

По 2 кластеру среднее значение доли обучающихся, воспитывающихся в неполных семьях, по всем школам ПРШ составляет 18,24%, минимальное значение в Малиновская сош – 16%, максимальное значение – 23% в Бекишевской сош),

На рис 2. показано количество школ ПРШ в МР, имеющих пороговое значение по показателю «доля обучающихся, воспитывающихся в неполных семьях» более 30% по кластерам.

1 кластер (4 ОУ):

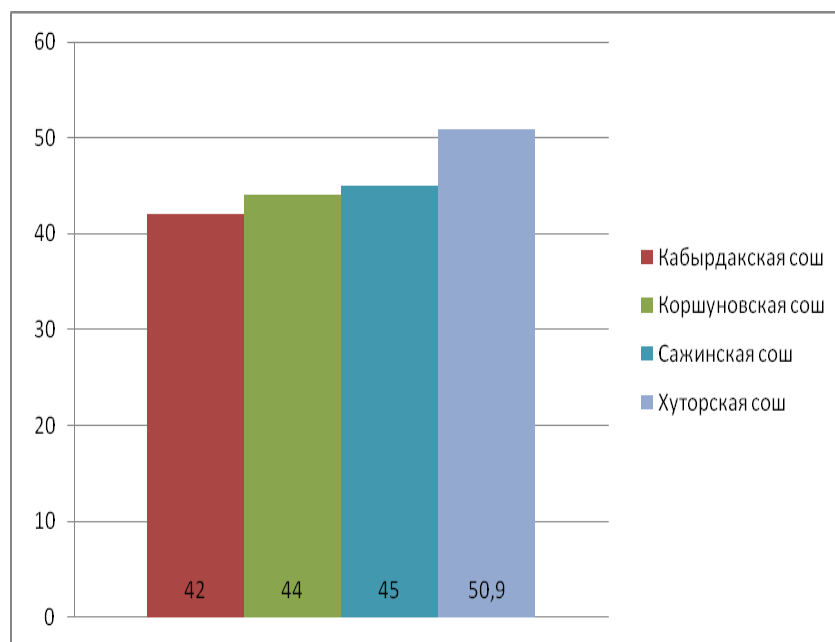


Рис. 3. Количество школ ПРШ в МР, имеющих пороговое значение по показателю «доля обучающихся, воспитывающихся в неполных семьях» более 30% в 1 кластере составляет 4 ОУ, во 2 кластере – 0 ОУ.

Количество школ ПРШ в МР, имеющих пороговое значение более 10% по показателю «доля обучающихся, воспитывающихся в семьях, где оба родителя (законных представителя) являются безработными» в разрезе кластеров: 1 кластер – 5 ОУ, 2 – кластер – 1 ОУ.

Среднее значение детей, воспитывающихся в семьях, где оба родителя (законных представителя) являются безработными по всем школам ПРШ составляет – 9,66%.

Среднее значение по данному показателю по 1 кластеру по всем школам ПРШ составляет 15,3%, минимальное значение в Троицкой сош – 0%, максимальное значение – 28,5 % в Валуевской сош); по 2 кластеру – 6,83% минимальное значение в Бекишевской сош – 1,6%, максимальное значение в Малиновской сош (16%);

Количество школ ПРШ в МР, имеющих пороговое значение более 5% по показателю «доля обучающихся, воспитывающихся в семьях, где единственный родитель (законный представитель) является безработным» в разрезе кластеров: 1 кластер – 6 ОУ (Сажинская сош, Коршуновская сош, Красноусовская сош, Троицкая сош, Кабырдакская сош и Хуторская сош), 2 – кластер – 0 ОУ.

Среднее значение обучающихся, воспитывающихся в неполных семьях, где единственный родитель (законный представитель) является безработным по всем школам ПРШ составляет 10,33%.

Среднее значение по данному показателю по 1 кластеру по всем школам ПРШ составляет 19,59% минимальное значение в Валуевской сош – 4%, максимальное значение – 39,2% в Хуторской сош); по 2 кластеру – 1,99%

(минимальное значение в Гимназия г. Тюкалинска – 1,4%, максимальное значение в Бекишевской сош (4,8%);

Количество школ ПРШ в МР, имеющих пороговое значение более 20% по показателю «доля обучающихся, проживающих в семьях, находящихся в социально опасном положении» в разрезе кластеров: 1 кластер – 0 ОУ, 2 – кластер – 0 ОУ.

Среднее значение обучающихся, проживающих в семьях, находящихся в социально опасном положении по всем школам ПРШ составляет 1,94%.

Среднее значение по данному показателю по 1 кластеру по всем школам ПРШ составляет 3,56%, минимальное значение в Коршуновской сош и Троицкой сош – 0%, максимальное значение – 7% в Красноусовской сош; по 2 кластеру – 0,52% минимальное значение в Гимназия г. Тюкалинска – 0,4%, максимальное значение в Малиновской сош – 1%).

Количество школ ПРШ в МР, имеющих пороговое значение более 20% по показателю «доля обучающихся, для которых русский язык не является родным» в разрезе кластеров: 1 кластер – 0 ОУ, 2 – кластер – 0 ОУ. В Валуевской сош, Кабырдакской сош, Коршуновской сош, Красноусовской сош, Сажинской сош, Троицкой сош, Хуторской сош, Бекишевской сош и Гимназии г. Тюкалинска школах отсутствуют обучающиеся, для которых русский язык не является родным. В Малиновской сош данный показатель составляет 5%.

Среднее значение обучающихся, для которых русский язык не является родным по всем школам ПРШ составляет 0,36%.

Количество школ ПРШ в МР, имеющих пороговое значение более 20% по показателю «количество обучающихся, состоящих на учете в комиссии по делам несовершеннолетних и защите их прав» в разрезе кластеров: В 1 и 2 кластере школы, где пороговое значение показателя превышает 20%, отсутствуют. В Валуевской сош, Кабырдакской сош, Коршуновской сош, Красноусовской сош, Сажинской сош, Троицкой сош, Хуторской сош, Бекишевской сош, Малиновской сош и Гимназии г. Тюкалинска школах отсутствуют обучающиеся, состоящие на учете в комиссии по делам несовершеннолетних и защите их прав.

Среднее значение обучающихся, состоящих на учете в комиссии по делам несовершеннолетних и защите их прав по всем школам ПРШ составляет 0,88%.

Среднее значение по данному показателю по 1 кластеру по всем школам ПРШ составляет 1,7%, минимальное значение в Валуевской сош, Коршуновской сош, Троицкой сош и Хуторской сош – 0%, максимальное значение – 4% в Красноусовской сош и Сажинской сош). По 2 кластеру среднее значение по данному показателю составляет 0,41%, минимальное значение в Бекишевской сош – 0%, максимальное значение в Малиновской сош – 1%).

Количество школ ПРШ в МР, имеющих пороговое значение по показателю «количество правонарушений, совершенных обучающимися (пороговое значение – положительное значение)» в разрезе кластеров: 1 кластер – 2 ОО, из них в Сажинской сош – 1 и Кабырдакской сош - 1; 2 кластер – 1 ОО, из них в Гимназии г. Тюкалинска - 2. В Валуевской сош, Коршуновской сош, Красноусовской сош, Троицкой сош, Хуторской сош, Бекишевской сош, Малиновской сош школах отсутствуют обучающиеся школ ПРШ, совершившие правонарушения.

Количество школ ПРШ в МР, в которых осуществляется подвоз обучающихся в разрезе кластеров: 1 кластер – 7 ОО; 2 кластер – 3 ОО. Во всех школах ПРШ в МР осуществляется подвоз обучающихся.

Анализ результатов мониторинга по 1-ой группе показателей «Выявление (идентификация) школ с низкими результатами обучения и/или функционирующих в неблагоприятных социальных условиях» позволяет предположить, что факторами, в наибольшей степени влияющими на включение ОО в число ШНОР/ШНСУ по всем кластерам, являются¹ (выводы на основе среднего значения от общего количества школ в МР по каждому показателю в «%»):

– количество обучающихся общеобразовательных организаций, находящихся на подвозе. Следует отметить, что данный показатель составляет 100% из расчета по школам ПРШ, это позволяет рассматривать этот показатель в качестве одной из основных причин, влияющих на качество образования и необходимости внесения данной позиции, как адресата внутришкольных программ профилактики учебной неуспешности;

– доля обучающихся, воспитывающихся в неполных семьях, где единственный родитель (законный представитель) является безработным среднее значение данного показателя по всем школам ПРШ составляет 10,33% что превышает пороговое значение - более 5 % от общей численности обучающихся. В разрезе кластеров выглядит следующим образом: 1 кластере составляет 19,59%, во 2 кластере – 1,99%, причем в 1 кластере данный показатель является одной из причин, влияющих на качество образования;

– доля обучающихся, воспитывающихся в неполных семьях среднее значение данного показателя по всем школам ПРШ составляет 21,67%. В разрезе кластеров выглядит следующим образом: 1 кластере составляет 35,39%, что превышает пороговое значение показателя - более 30 % обучающихся, во 2 кластере – 18,24%, причем в 1 кластере данный показатель является одной из причин, влияющих на качество образования;

– доля обучающихся, воспитывающихся в семьях, где оба родителя (законных представителя) являются безработными среднее значение данного показателя по всем школам ПРШ составляет 9,66%. В разрезе кластеров выглядит следующим образом: 1 кластере составляет 19,59%, что превышает пороговое значение показателя - более 10 % обучающихся, во 2 кластере – 1,99%, причем в 1

¹ 1-й показатель – «доля обучающихся «группы риска»;

2-й показатель «доля обучающихся, воспитывающихся в неполных семьях»;

3-й показатель «доля обучающихся, воспитывающихся в семьях, где оба родителя (законных представителя) являются безработными»;

4-й показатель «доля обучающихся, воспитывающихся в неполных семьях, где единственный родитель (законный представитель) является безработным»;

5-й показатель «доля обучающихся, проживающих в семьях, находящихся в социально опасном положении»;

6-й показатель «доля обучающихся, для которых русский язык не является родным»;

7-й показатель «количество обучающихся, состоящих на учете в комиссии по делам несовершеннолетних и защите их прав»;

8-й показатель «количество правонарушений, совершенных обучающимися (пороговое значение - положительное значение)»;

9-й показатель «количество обучающихся общеобразовательных организаций, находящихся на подвозе».

кластере данный показатель является одной из причин, влияющих на качество образования;

- количество правонарушений, совершенных обучающимися (пороговое значение – положительное значение): в 1 кластере – 15,66%, во 2 кластере – 15,05%;

Необходимо отметить изменение количества ОУ по кластерам: значительно уменьшилось количество ОУ в 1 кластере, где доля школ ПРШ составляла 77% с 14 до 10 и соответственно, увеличилось ОУ в 3 кластере с 4 до 7, в котором доля ПРШ в МР составляет 38%. Данные изменения могут свидетельствовать об определенной эффективности работы, проводимой муниципалитетом со школами ШНОР/ШНСУ. В то же время имеются факты смены ОО, попавшие в список ШНОР/ШНСУ по муниципальному району (например Гимназия г. Тюкалинска, Бекишевская сош и Малиновская сош) вошли в федеральный список 2021 года. Отсюда следует, что необходимо выстраивать системную работу с ШНОР/ШНСУ как на муниципальном, так и локальном уровнях с учетом этих позиций – работа со школами, вышедшими из списка ШНОР/ШНСУ, со школами вновь вошедшими в группу ПРШ и со школами, оставшимися в данном списке, т. е. сохранившими свои кризисные позиции.

Идентификация школ по показателю «Устойчивость образовательных результатов школ, работающих в сложных условиях, школ с низкими результатами обучения» осуществлялась на основе данных Рособнадзора (ноябрь, 2021 года).

На рис.4 показано распределение показателей по среднему значению от общего количества школ в МР по каждому показателю в «%» в разрезе кластеров.

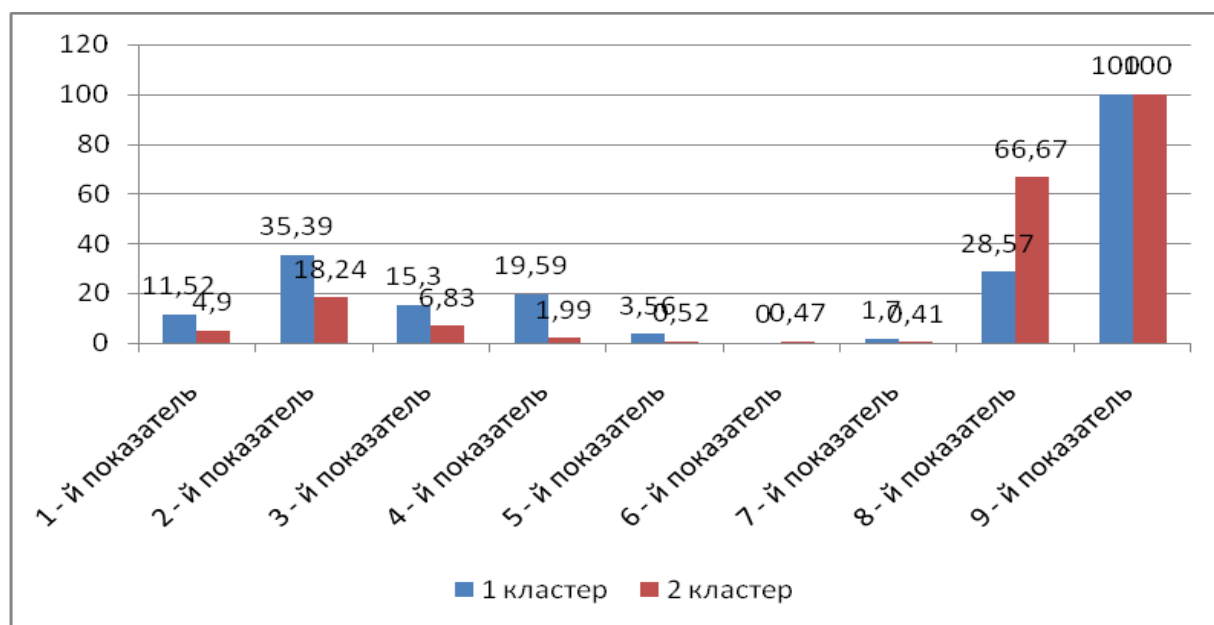


Рис. 4. Средние значения школ ПРШ от общего количества школ в МР в «процентах %» по каждому показателю

Результаты анализа по группе показателей «Выявление динамики образовательных результатов ШНОР/ШНСУ».

Предметом содействия региональному мониторингу является системная работа муниципального органа управления образованием со школами, попавшими в число ШНОР/ШНСУ в течение 2021 года, поэтому анализ результатов мониторинга по 2-5 группе показателей («выявление динамики образовательных результатов ШНОР/ШНСУ», «оценка предметных и методических компетенций педагогических работников ШНОР/ШНСУ»; «оценка методической помощи ШНОР/ШНСУ», «оценка сетевого взаимодействия ШНОР/ШНСУ с ОУ – участницами РИП-ИнКО») представлен с учетом кластерного подхода в соответствии со списком ШНОР/ШНСУ Рособнадзора 2020 г. (декабрь).

Распределение ОУ по кластерам в 2020 году следующее:

– 1 кластер (Базово неуспевающие) – включает 6 ОУ (Белоглазовская сош, Валуевская сош, Кабырдакская сош, Сажинская сош, Троицкая сош, Хуторская сош);

– 2 кластер (Умеренно неуспевающие) – включает 4 ОУ (Нагибинская сош, Никольская сош, Октябрьская сош, Тюкалинский лицей);

– 3 кластер (Сильно неуспевающие) – 4 ОУ (Атрачинская сош, Коршуновская сош, Красноусовская сош, Солдатская сош).

Анализ по группе показателей «Выявление динамики образовательных результатов ШНОР/ШНСУ» выявил следующее.

Значение показателя «Увеличение доли обучающихся 4-х классов ПРШ, достигших базового уровня (далее – Б/У) предметной подготовки, от общего числа обучающихся, осваивающих образовательные программы НОО» определялось по результатам всероссийских проверочных работ (далее – ВПР) на основе сравнения результатов 2020 года (осень, 5-ые классы) и 2021 года по учебным предметам «русский язык» и «математика».

Количество школ ПРШ в МР, в которых увеличилась доля обучающихся 4-х классов (не менее 5%), достигших Б/У предметной подготовки в 1 кластере по русскому языку, составляет 4 ОУ, по математике – 6 ОУ. Школы, показавших наибольшую динамику по Б/У в 4-х классах – это Белоглазовская сош, Валуевская сош и Кабырдакская сош по русскому языку, Белоглазовская сош, Сажинская сош, Валуевская сош и Кабырдакская сош по математике. Отрицательную динамику показала Сажинская сош (-16,66%) по русскому языку.

Во 2 кластере 2 ОУ по русскому языку и 4 ОУ по математике показали положительную динамику на более чем 5% по Б/У в 4-х классах. Школы, в которые показали наибольшую динамику увеличения доли обучающихся 4-х классов (не менее 5%), достигших Б/У предметной подготовки по русскому языку в Тюкалинском лицей и Октябрьской сош, по математике в Нагибинской сош.

Отрицательную динамику показала Нагибинская сош (-11,12%) и Никольская сош (-20%) по русскому языку.

В 3 кластере показали положительную динамику на более чем 5% по Б/У в 4-х классах по русскому языку – 4 ОУ, по математике – 4 ОУ. Школы, в которые показали наибольшую динамику увеличения доли обучающихся 4-х классов (не менее 5%), достигших базового уровня предметной подготовки по русскому

языку в Солдатской сош, по математике в Атрачинской сош и Красноусовской сош.

Отрицательная динамика в 3 кластере отсутствует.

Среднее значение прироста доли обучающихся 4-х классов в ПРШ, достигших б/у предметной подготовки от общего количества обучающихся 4-х классов во всех ПРШ МР по русскому языку составляет 31,8%, по математике 9,9%.

Среднее значение прироста доли обучающихся 4-х классов в ПРШ, достигших б/у предметной подготовки от общего количества обучающихся 4-х классов в 1 кластере, составило: по русскому языку 3,11%, по математике – 11,11%.

Во 2 кластере по русскому языку в среднем прирост результатов 2021 года по отношению к результатам 2020 года составил 42,12%. Минимальный прирост в Октябрьской сош– 37,5%, максимальный в Тюкалинском лицее – 48,24%. В Нагибинской сош отсутствует прирост доли обучающихся 4-х классов, достигших Б/У предметной подготовки по данному предмету. По математике – 11,11% (минимальный прирост в Тюкалинском лицее – 11,11%, максимальный в Никольской сош 16,67%).

В 3 кластере по русскому языку в среднем прирост результатов 2021 года по отношению к результатам 2020 года составил 19,66% (минимальный прирост в Красноусовской сош – 16,66%, максимальный в Солдатской сош – 30%), по математике – 3,53% (минимальный прирост в Солдатской сош– 10%, максимальный в Коршуновской сош – 20%).

Значение показателя «Увеличение доли обучающихся 4-х классов школ, работающих в сложных условиях, школ с низкими результатами обучения, успешно справившихся с заданиями высокого уровня, от общего числа обучающихся, осваивающих образовательные программы НОО» определялось по результатам ВПР на основе сравнения результатов 2020 года (осень, 5-ые классы) и 2021 года по учебным предметам «русский язык» и «математика». В расчет «успешно справившихся с заданиями высокого уровня» брались обучающиеся, выполнившие работу на «5».

Количество школ ПРШ в МР, в которых увеличилась доля обучающихся 4-х классов (не менее 5%), успешно справившихся с заданиями высокого уровня по русскому языку, в 1 кластере составляет 1 ОУ (Кабырдакская сош), по математике – 1 ОУ (Кабырдакская сош).

Во 2 кластере 3 ОУ по русскому языку и 4 ОУ по математике показали положительную динамику на более чем 5%. Школы, в которых увеличилась доля обучающихся 4-х классов (не менее 5%), успешно справившихся с заданиями высокого уровня по русскому языку - Тюкалинский лицей, Никольская сош и Октябрьская сош, по математике – Тюкалинский лицей, Нагибинская сош, Никольская сош, Октябрьская сош. В Нагибинской сош отсутствует динамика успешного выполнения работ высокого уровня по русскому языку.

В 3 кластере показали положительную динамику на более чем 5% по русскому языку – 2 ОУ, по математике – 2 ОУ. В Атрачинской сош и Солдатской сош увеличилась доля обучающихся 4-х классов (не менее 5%), успешно справившихся с заданиями высокого уровня по русскому языку, по математике в Атрачинской сош и Солдатской сош.

Среднее значение прироста доли обучающихся 4-х классов в ПРШ, успешно справившихся с заданиями высокого уровня, от общего количества обучающихся 4-х классов во всех ПРШ МР в 1 кластере составил по русскому языку – (-3,06%). Максимальное значение показателя зафиксировано в Кабырдакской сош – 19,04%. По математике – 0,89%, максимальный в Кабырдакской сош – 52,38%. По русскому отсутствует прирост в Белоглазовской сош, Сажинской сош, Троицкой сош и Хуторской сош – 0,00%, по математике отсутствует прирост в Белоглазовская сош, Сажинская сош и Хуторская сош. В Валуевской сош выявлена отрицательная динамика по данному показателю. По русскому языку значение показателя составляет «-20%», по математике «-40%».

Во 2 кластере по русскому языку в среднем прирост результатов 2021 года по отношению к результатам 2020 года составил 26,61%. Отсутствует прирост в Нагибинской сош – 0,00%, максимальный прирост зафиксирован в Тюкалинском лицей – 34,93%. По математике среднее значение показателя составляет 37,61%. Максимальный в Тюкалинском лицей – 48,1%. Минимальный прирост в Октябрьской сош – 12,7%.

В 3 кластере по русскому языку в среднем прирост результатов 2021 года по отношению к результатам 2020 года составил 14,18%. Отсутствует прирост в Коршуновской сош и Красноусовской сош – 0,00%, максимальный прирост зафиксирован в Атрачинской сош – 33,3%. По математике среднее значение показателя составляет 23,24%. Отсутствует прирост в Красноусовской сош – 0,00%, максимальный в Солдатской сош – 50%.

Значение показателя «Увеличение доли обучающихся 5-8-х классов школ, работающих в сложных условиях, школ с низкими результатами обучения, достигших базового уровня предметной подготовки, от общего числа обучающихся, осваивающих образовательные программы ООО» определялось по результатам ВПР на основе сравнения результатов 2020 года (осень, 6-9 классы) и 2021 года (5-8 классы) по учебным предметам «русский язык» и «математика».

Количество школ ПРШ в МР, в которых увеличилась доля обучающихся 5-8-х классов (не менее 5%), достигших б/у предметной подготовки в 1 кластере по русскому языку, составляет 6 ОУ, по математике – 6 ОУ.

Во 2 кластере – 4 ОУ по русскому языку и 4 ОУ по математике показали положительную динамику на более чем 5% по б/у в 5-8-х классах.

В 3 кластере показали положительную динамику на более чем 5% по б/у в 5-8 классах по русскому языку – 3 ОУ, по математике – 3 ОУ.

Среднее значение прироста доли обучающихся 5-8 классов в ПРШ, достигших б/у предметной подготовки от общего количества обучающихся 5-8 классов во всех ПРШ МР в 1 кластере составил: по русскому языку 28,53% (минимальный прирост в Сажинской сош – 6,16% , максимальный – в Хуторской сош – 75,59%), по математике – 19,09% (минимальный прирост в Сажинской сош – 11%, максимальный – в Белоглазовской сош – 47%).

Во 2 кластере по русскому языку в среднем прирост результатов 2021 года по отношению к результатам 2020 года составил 24,83%. Минимальный прирост в Нагибинской сош – 16,07%, максимальный в Тюкалинском лицей – 28,04%. По математике – 27,02%. Минимальный прирост в Нагибинской сош – 14%, максимальный в Тюкалинском лицей 30%.

В 3 кластере по русскому языку в среднем прирост результатов 2021 года по отношению к результатам 2020 года составил 30,97%. Минимальный прирост в Солдатской сош – 0,59%, максимальный в Атрачинской сош – 48,69%. По математике – 25,46%. Отрицательный прирост в Солдатской сош – (-4%), максимальный в Атрачинской сош 71%.

Значение показателя «Увеличение доли обучающихся 9-х классов школ, работающих в сложных условиях, школ с низкими результатами обучения достигших базового уровня предметной подготовки, от общего числа обучающихся, осваивающих образовательные программы ООО» определялось по результатам ГИА на основе сравнения результатов 2019 года и 2021 года по учебным предметам «русский язык» и «математика».

Количество школ ПРШ в МР, в которых увеличилась доля обучающихся 9-х классов (не менее 5%), достигших б/у предметной подготовки в 1 кластере по русскому языку 3 ОУ и по математике составляет 3 ОУ. В Белоглазовской сош отсутствует динамика результатов по данным предметам, так как в 2021 не было обучающихся 9-х классов.

Во 2 кластере – 2 ОУ по русскому языку и 3 ОУ по математике показали положительную динамику доли обучающихся 9-х классов, достигших Б/У предметной подготовки на более чем 5%.

В 3 кластере положительную динамику показали на более чем 5% по Б/У в 9-х классах по русскому языку – 0 ОУ, по математике – 2 ОУ.

Среднее значение прироста доли обучающихся 9-х классов в ПРШ достигших Б/У предметной подготовки от общего количества обучающихся 9-х классов во всех ПРШ МР в 1 кластере по русскому языку составил отрицательное значение (-3,28%). Максимальный прирост выявлен в Кабырдакской сош – 20%, минимальный в Хуторской сош – 40%. По математике среднее значение прироста доли обучающихся 9-х классов в ПРШ, достигших б/у предметной подготовки, составляет (-2,5%). Максимальный прирост так же определен в Троицкой сош – 56,75%. В ПРШ Усть-Ишимского МР показана нулевая (0%) динамика. В Сажинской сош (-8%) и Хуторской сош (-40%) по русскому языку выявлена отрицательная динамика. По математике отрицательная динамика зафиксирована в двух ОУ: Валуевской сош на (- 80%) и Хуторской сош на (- 40%).

Во 2 кластере по русскому языку в среднем повышение результатов 2021 года по отношению к результатам 2019 года составил 5,86%. Максимальный прирост выявлен в ПРШ Москаленского МР и составляет 14,04%. По математике среднее значение прироста составляет 16,04%. Максимальный прирост выявлен в ПРШ Таврического МР и составляет 44%. В пяти МР отсутствует динамика 9-х классах по двум предметам: в ПРШ Марьяновского, у обучающихся Нововаршавского, Русско-Полянского, Азовского и Черлакского МР. В ПРШ Калачинского МР нулевая динамика в результатах по русскому языку. В ПРШ Таврического МР зафиксирована отрицательная динамика доли обучающихся 9-х классов, достигших б/у предметной подготовки на 3,9%.

В 3 кластере по русскому языку средний прирост результатов 2021 года по отношению к результатам 2019 года составил отрицательное значение «-25,96%». Максимальное значение показателя зафиксировано в Атрачинской сош – (-3,85)%. Минимальное значение показателя в Красноусовской сош – (-60%). По математике средний прирост результатов 2021 года по отношению к результатам

2019 года составил отрицательное значение «-0,96%». Максимальное значение показателя зафиксировано в Коршуновской сош и Солдатской сош 30% соответственно. Минимальное значение показателя в Красноусовской сош – (-60%).

Значение показателя «Увеличение доли выпускников 9-х классов школ, работающих в сложных условиях, школ с низкими результатами обучения, получивших аттестат об основном общем образовании» определялось по результатам 2019 и 2021 гг.

Количество школ ПРШ в МР, в которых увеличилась доля обучающихся 9-х классов (не менее 5%), получивших аттестат об основном общем образовании, в разрезе кластеров составляет: 5 ОУ в 1 кластере; во 2 кластере 4; в 3 кластере 3 ОУ. Необходимо отметить, что в Белоглазовской сош нет обучающихся 9-х классов в 2021 получивших аттестат об ООО.

Прирост доли обучающихся 9-х классов школ ПРШ, получивших аттестат об основном общем образовании от общего количества обучающихся 9-х классов во всех ПРШ МР в 2021 г. по отношению к результатам 2019 г., в среднем по 1 кластеру составил 14,29%. Максимальное значение показано в Троицкой сош (56,75%), сохранили сто процентную динамику в Валуевская сош и Хуторская сош. По 2 кластеру среднее значение прироста составляет 3,55%. Максимальное значение показано в Нагибинской сош (13,19%). Сохранили сто процентную динамику в Октябрьской сош и Никольской сош. По 3 кластеру среднее значение прироста составляет 15,56%. Максимальное значение в Солдатской сош и Коршуновской сош (30%). Отрицательная динамика в Красноусовской сош (-4%).

Значение показателя «Увеличение доли обучающихся 11-х классов школ, работающих в сложных условиях, школ с низкими результатами обучения, достигших базового уровня предметной подготовки, от общего числа обучающихся, осваивающих образовательные программы среднего общего образования» определялось по результатам ГИА 2019 г. (годовые отметки по журналу) и 2021 гг. (годовые отметки по журналу) по учебному предмету «русский язык».

Количество школ ПРШ в МР, в которых увеличилась доля обучающихся 11-х классов (не менее 5%) достигших б/у предметной подготовки по русскому языку по 1 кластеру составляет 3 ОУ. В Белоглазовской сош, Валуевской сош и Хуторской сош, отсутствует увеличение доли обучающихся, так как нет обучающихся 11 классов. По 2 кластеру – 3 ОУ. В Никольской сош, отсутствует увеличение доли обучающихся, так как нет обучающихся 11 классов. По 3 кластеру – 3 ОУ. В Коршуновской сош, отсутствует увеличение доли обучающихся, так как нет обучающихся 11 классов. Необходимо отметить, что во всех трех кластерах все 9 ОУ значение прироста доли обучающихся 11-х классов достигших б/у предметной подготовки по русскому языку от общего количества обучающихся 11-х классов составляет 100%.

Выводы:

Анализ результатов мониторинга по 2-ой группе показателей «Выявление динамики образовательных результатов школ, работающих в сложных условиях, школ с низкими результатами обучения» показал следующее. Информация по показателям 2-ой группы в разрезе кластеров представлена на рис.5.

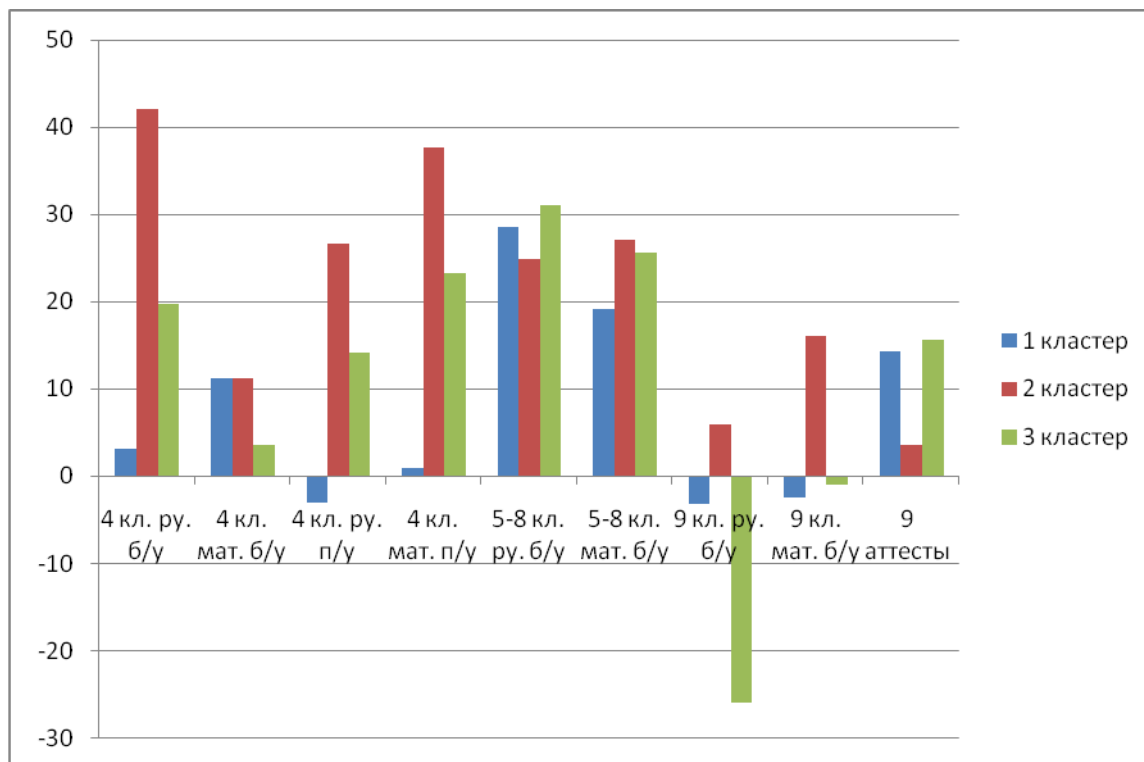


Рис.5. Динамика образовательных результатов ШНОР/ШНСУ по кластерам.

Отрицательная динамика по среднему значению выявлена в 3 кластерах:

1) по показателю «прирост доли обучающихся 4-х классов школ ПРШ успешно справившихся с заданиями высокого уровня по русскому языку от общего количества обучающихся 4-х классов во всех ПРШ МР в 2021 года по отношению к результатам 2020 года». Отрицательное значение в 1 кластере составляет «-3,06%».

2) по показателю «прирост доли обучающихся 9-х классов школ ПРШ достигших б/у предметной подготовки по русскому языку от общего количества обучающихся 9-х классов во всех ПРШ МР в 2021 года по отношению к результатам 2019 года». Отрицательное значение в 1 кластере составляет «-3,28%» в 2 кластере «-25,96%».

3) по показателю «прирост доли обучающихся 9-х классов школ ПРШ достигших б/у предметной подготовки по математике от общего количества обучающихся 9-х классов во всех ПРШ МР в 2021 года по отношению к результатам 2019 года». Отрицательное значение в 1 кластере составляет «-2,5%» в 2 кластере «-0,96%».

Наибольшая динамика образовательных результатов в разрезе кластеров наблюдается по следующим позициям:

- в 1 кластере – прирост доли обучающихся 5-8-х классов школ ПРШ, достигших б/у предметной подготовки по русскому языку, составляет 28,53%;

- во 2 кластере – прирост доли обучающихся 4-х классов, достигших Б/У предметной подготовки по русскому языку, составляет 42,12%;

- в 3 кластере – прирост доли обучающихся 5-8-х классов школ ПРШ, достигших Б/У предметной подготовки по русскому языку, составляет 30,97%.

Следует отметить, что в 2 кластере по двум позициям, касающимся динамики образовательных результатов в 4 классах, успешно справившихся с заданиями высокого уровня по математике составляют наибольший прирост – на 37,61% и

динамики образовательных результатов в 4 классах, достигших б/у предметной подготовки по русскому языку от общего количества обучающихся 4-х классов 2021 года по отношению к результатам 2020 года составляют наибольший прирост – на 42,12% . В то же время в данном кластере не наблюдается отрицательной динамики образовательных результатов.

Необходимо отметить, что наименьшая положительная динамика выявлена по 9-м классам, достигших б/у предметной подготовки по русскому языку во всех кластерах. Наибольшая динамика по позициям, выявляющих динамику в 9-х классах зафиксирована в ОУ 2 кластера. Информация по динамике доли обучающихся 9-х кл., достигших б/у предметной подготовки по русскому языку и математики (по результатам ГИА в 2021 г. по отношению к 2019 г.) и динамики образовательных результатов в 4 классах, успешно справившихся с заданиями высокого уровня по русскому языку и в разрезе кластеров представлена на рис 6-8.

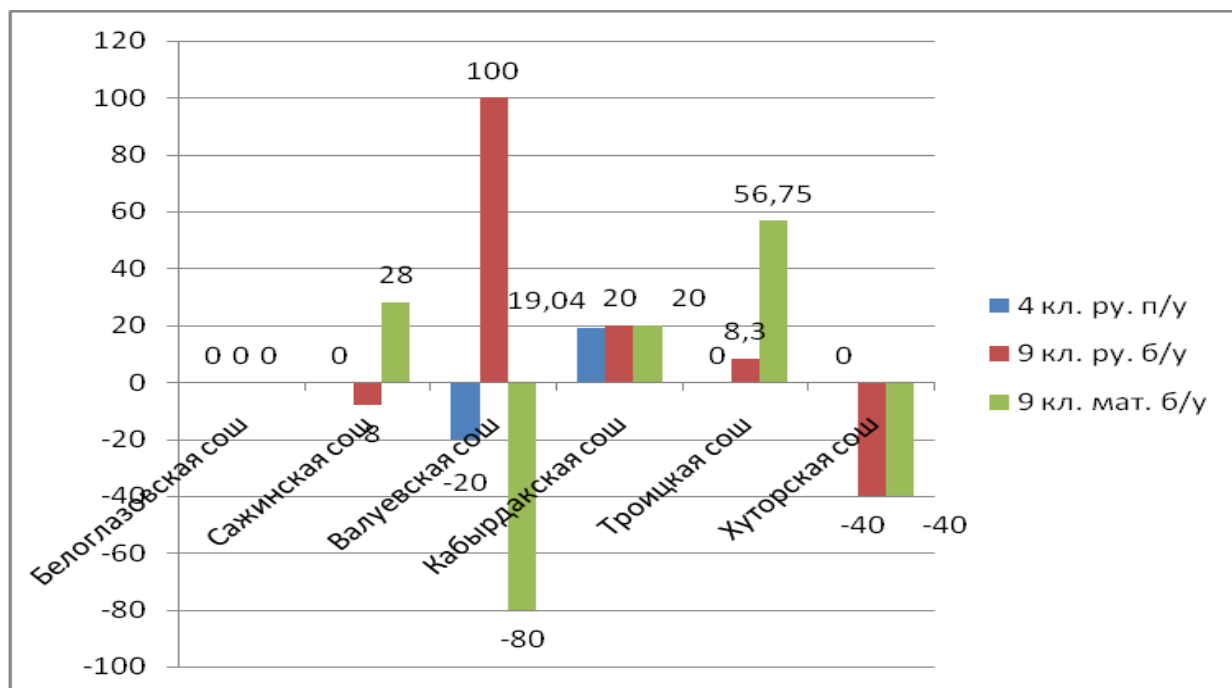


Рис.6. Динамика образовательных результатов обучающихся ПРШ (1 кластер)

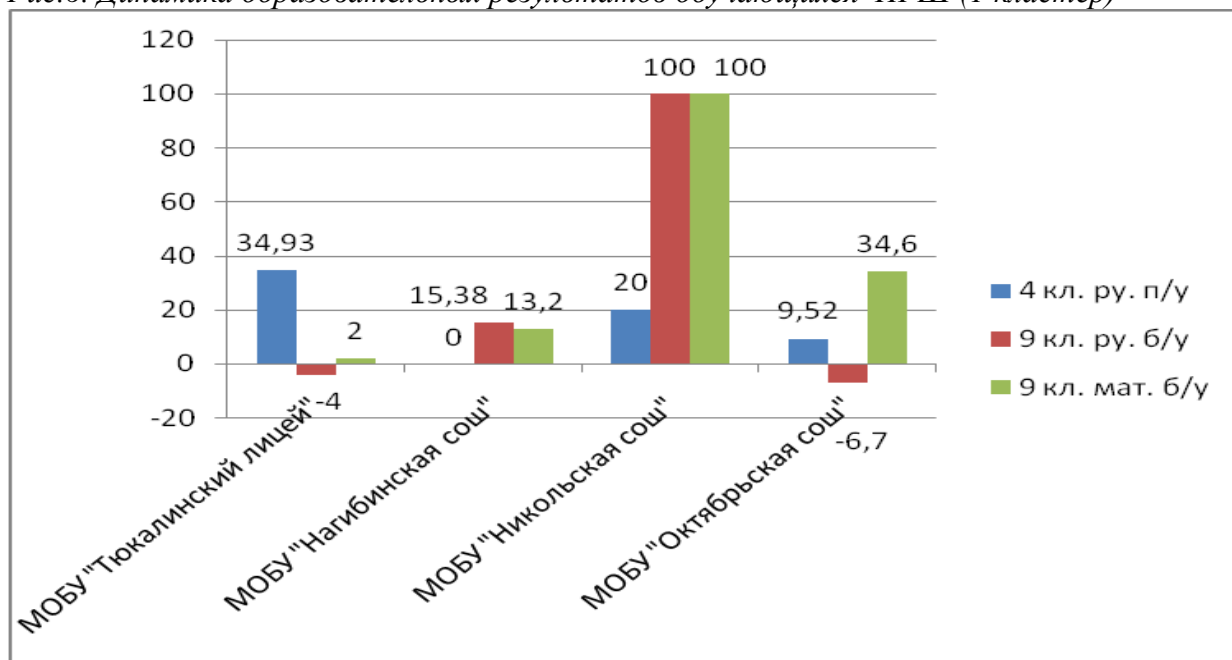


Рис.7. Динамика образовательных результатов обучающихся ПРШ (2 кластер)

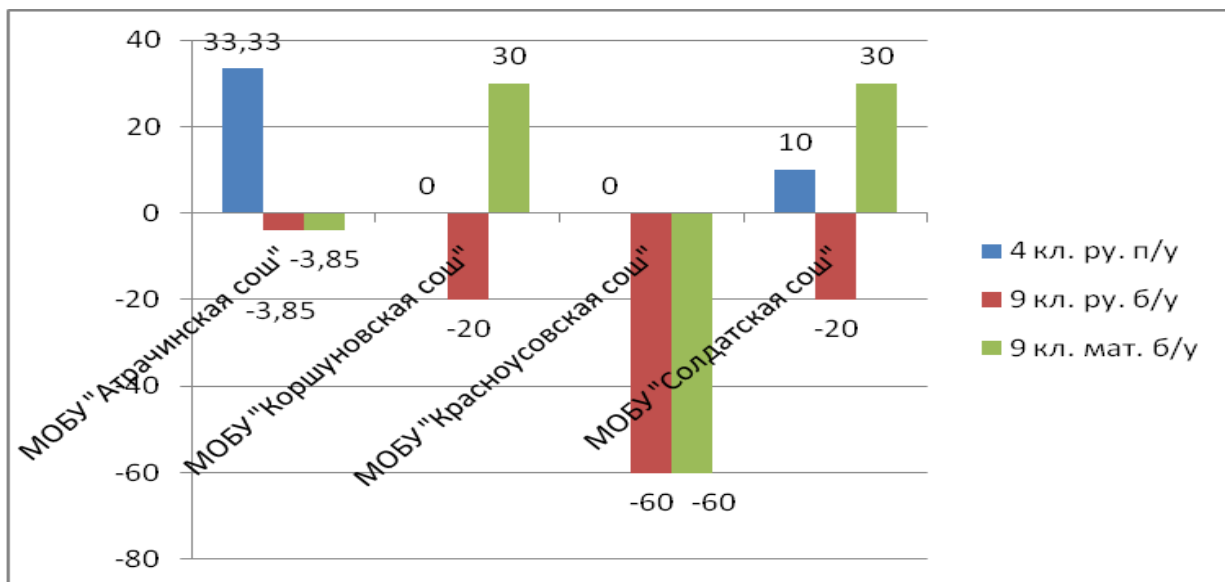


Рис.8. Динамика образовательных результатов обучающихся ПРШ (3 кластер)

Наибольший показатель по положительной динамике зафиксирован в Атрачинской сош по позиции «прирост доли обучающихся 5-8-х классов школ ПРШ, достигших б/у предметной подготовки по математике от общего количества обучающихся 5-8-х классов во всех ПРШ МР». Значение показателя составляет 71%.

Следует отметить наличие отрицательной динамики образовательных результатов в каждом кластере. В 1 кластере отрицательная динамика зафиксирована в Сажинской сош по позиции «прирост доли обучающихся 4-х классов школ ПРШ достигших б/у предметной подготовки по русскому языку от общего количества обучающихся 4-х классов во всех ПРШ МР в 2021 года по отношению к результатам 2020 года», значение по данному ОУ составляет «-16,66%». Так же по позиции «прирост доли обучающихся 9-х классов школ ПРШ достигших Б/У предметной подготовки по русскому языку от общего количества обучающихся 9-х классов во всех ПРШ МР в 2021 года по отношению к результатам 2019 года» значение «-8%». В Валуевской сош отрицательная динамика по позиции «прирост доли обучающихся 4-х классов школ ПРШ успешно справившихся с заданиями высокого уровня по русскому языку и математике от общего количества обучающихся 4-х классов во всех ПРШ МР в 2021 года по отношению к результатам 2020 года» «-20%» и «-40» соответственно. Так же по показателю «прирост доли обучающихся 9-х классов школ ПРШ достигших б предметной подготовки по математике от общего б/у количества обучающихся 9-х классов во всех ПРШ МР в 2021 года по отношению к результатам 2019 года» составляет «-80%». В Хуторской сош отрицательная динамика по позиции «прирост доли обучающихся 9-х классов школ ПРШ достигших б/у предметной подготовки по математике и русскому языку от общего количества обучающихся 9-х классов во всех ПРШ МР в 2021 года по отношению к результатам 2019 года» значения по обоим показателям составляет «-40».

Во 2 кластере отрицательная динамика зафиксирована в Нагибинской сош по позиции «прирост доли обучающихся 4-х классов школ ПРШ достигших б/у

предметной подготовки по русскому языку от общего количества обучающихся 4-х классов во всех ПРШ МР в 2021 года по отношению к результатам 2020 года» значение составляет «-11,12%». В Никольской сош отрицательная динамика по позиции «прирост доли обучающихся 4-х классов школ ПРШ достигших б/у предметной подготовки по русскому языку от общего количества обучающихся 4-х классов во всех ПРШ МР в 2021 года по отношению к результатам 2020 года» значение составляет «-20%». В Тюкалинском лицее отрицательная динамика по позиции «прирост доли обучающихся 9-х классов школ ПРШ достигших б/у предметной подготовки по математике от общего количества обучающихся 9-х классов во всех ПРШ МР в 2021 года по отношению к результатам 2019 года» значение составляет «-4». В Октябрьской сош отрицательная динамика по позиции «прирост доли обучающихся 9-х классов школ ПРШ достигших б/у предметной подготовки по математике от общего количества обучающихся 9-х классов во всех ПРШ МР в 2021 года по отношению к результатам 2019 года» значение составляет «-6,7».

В 3 кластере отрицательная динамика зафиксирована в Коршуновской сош по позиции «прирост доли обучающихся 4-х классов школ ПРШ достигших б/у предметной подготовки по математике от общего количества обучающихся 4-х классов по отношению к результатам 2020 года» значение составляет «-20%». Так же по позиции «прирост доли обучающихся 9-х классов школ ПРШ достигших б/у предметной подготовки по математике от общего количества обучающихся 9-х классов во всех ПРШ МР в 2021 года по отношению к результатам 2019 года» значение составляет «-20%». В Солдатской сош отрицательная динамика по позиции «прирост доли обучающихся 5-8-х классов школ ПРШ, достигших б/у предметной подготовки по математике от общего количества обучающихся 5-8-х классов во всех ПРШ МР» значение показателя составляет «-4%». Так же по позиции «прирост доли обучающихся 9-х классов школ ПРШ достигших б/у предметной подготовки по русскому от общего количества обучающихся 9-х классов во всех ПРШ МР в 2021 года по отношению к результатам 2019 года» значение составляет «-20%». В Атрачинской сош отрицательная динамика по позиции «прирост доли обучающихся 9-х классов школ ПРШ достигших б/у предметной подготовки по русскому и математике от общего количества обучающихся 9-х классов во всех ПРШ МР в 2021 года по отношению к результатам 2019 года» значение составляет «-3,85%» и «-3,85%». В Красноусовской сош отрицательная динамика по позиции «прирост доли обучающихся 9-х классов школ ПРШ достигших Б/У предметной подготовки по русскому и математике от общего количества обучающихся 9-х классов во всех ПРШ МР в 2021 года по отношению к результатам 2019 года» значение составляет «-60%» и «-60%».

Результаты анализа по группе показателей «Оценка предметных и методических компетенций педагогических работников школ, работающих в сложных условиях, школ с низкими результатами обучения».

Анализ по группе показателей «Оценка предметных и методических компетенций педагогических работников школ, работающих в сложных условиях, школ с низкими результатами обучения» выявил следующее.

Среднее значение доли педагогических работников ШНОР/ШНСУ, прошедших адресные курсы повышения квалификации, в общей численности педагогических работников ПРШ в 1 кластере составляет 55,92%. 100% показана доля педагогов, прошедших диагностику профессиональных дефицитов в Сажинской сош, минимальное значение в Троицкой сош – 0%. Во 2 кластере среднее значение показателя составляет – 40,28%. Максимальное значение показателя по 2 кластеру зафиксировано в Никольской сош и составляет 67%, минимальное значение Нагибинской сош – 11,11%. В 3 кластере среднее значение показателя составляет – 59, %. Минимальное значение зафиксировано в Атрачинской сош и составляет 21,4%, максимальное значение показателя выявлено в Солдатской сош. Значение показателя составляет 100%.

Адресные рекомендации руководителям муниципальных систем образования по исправлению выявленных проблем по итогам мониторинга реализации в 2020-2021 гг. Стратегии поддержки общеобразовательных организаций, функционирующих в неблагоприятных социальных условиях, общеобразовательных организаций, показавших низкие образовательные результаты на 2021-2025 годы

1. Обоснование актуальности рекомендаций

Предметом регионального мониторинга является системная работа (в течение 2021 года) общеобразовательных организаций, показавшими низкие образовательные результаты (далее – ШНОР), и школами, функционирующими в неблагоприятных социальных условиях (далее – ШНСУ), распределенными по следующим кластерам с учетом кластерного подхода в соответствии со списком ШНОР/ШНСУ Рособнадзора 2020 г. (декабрь):

Распределение ОУ по кластерам в 2020 году следующее:

- 1 кластер (Базово неуспевающие) – включает 6 ОУ (Белоглазовская сош, Валуевская сош, Кабырдакская сош, Сажинская сош, Троицкая сош, Хуторская сош);
- 2 кластер (Умеренно неуспевающие) – включает 4 ОУ (Нагибинская сош, Никольская сош, Октябрьская сош, Тюкалинский лицей);
- 3 кластер (Сильно неуспевающие) – 4 ОУ (Атрачинская сош, Коршуновская сош, Красносовская сош, Солдатская сош).

В ходе анализа этой системной работы в рамках проведенного мониторинга по ряду показателей были выявлены проблемы в деятельности ШНОР/ШНСУ, связанные с выявлением динамики образовательных результатов ШНОР/ШНСУ, оценкой предметных и методических компетенций педагогических работников ШНОР/ШНСУ.

2. Цель данных рекомендаций

Оказание помощи руководителям образовательных учреждений (далее – ОУ) в процессе управленческой деятельности в общеобразовательных организациях, функционирующих в неблагоприятных социальных условиях, общеобразовательными организациями, показавшими низкие образовательные результаты.

3. Ожидаемый результат от исследования.

Принятие управленческих решений руководителями ОУ для повышения качества образовательной деятельности в общеобразовательных организациях, функционирующих в неблагоприятных социальных условиях, общеобразовательных организациях, показавших низкие образовательные результаты.

4. Содержание адресных рекомендаций.

На основании анализа динамики образовательных результатов ШНОР/ШНСУ:

- с целью сохранения выявленной динамики продолжать реализацию системы мероприятий по повышению качества образовательных результатов во всех ОУ всех 3-х кластеров.

В 1 кластере обратить внимание Сажинской сош, по позиции «прирост доли обучающихся 4-х классов школ ПРШ достигших б/у предметной подготовки по русскому языку от общего количества обучающихся 4-х классов во всех ПРШ МР в 2021 года по отношению к результатам 2020 года», значение по данному ОУ составляет «-16,66%». Так же по позиции «прирост доли обучающихся 9-х классов школ ПРШ достигших б/у предметной подготовки по русскому языку от общего количества обучающихся 9-х классов во всех ПРШ МР в 2021 года по отношению к результатам 2019 года» значение «-8%». В Валуевской сош отрицательная динамика по позиции «прирост доли обучающихся 4-х классов школ ПРШ успешно справившихся с заданиями высокого уровня по русскому языку и математике от общего количества обучающихся 4-х классов во всех ПРШ МР в 2021 года по отношению к результатам 2020 года» «-20%» и «-40» соответственно. Так же по показателю «прирост доли обучающихся 9-х классов школ ПРШ достигших б/у предметной подготовки по математике от общего количества обучающихся 9-х классов во всех ПРШ МР в 2021 года по отношению к результатам 2019 года» составляет «-80%». В Хуторской сош отрицательная динамика по позиции «прирост доли обучающихся 9-х классов школ ПРШ достигших б/у предметной подготовки по математике и русскому языку от общего количества обучающихся 9-х классов во всех ПРШ МР в 2021 года по отношению к результатам 2019 года» значения по обоим показателям составляет «-40».

В 2 кластере обратить внимание Нагибинской сош по позиции «прирост доли обучающихся 4-х классов школ ПРШ достигших б/у предметной подготовки по русскому языку от общего количества обучающихся 4-х классов во всех ПРШ МР в 2021 года по отношению к результатам 2020 года» значение составляет «-11,12%». В Никольской сош отрицательная динамика по позиции «прирост доли обучающихся 4-х классов школ ПРШ достигших б/у предметной подготовки по русскому языку от общего количества обучающихся 4-х классов во всех ПРШ МР в 2021 года по отношению к результатам 2020 года» значение составляет «-20%». В Тюкалинском лицее отрицательная динамика по позиции «прирост доли обучающихся 9-х классов школ ПРШ достигших б/у предметной подготовки по математике от общего количества обучающихся 9-х классов во всех ПРШ МР в 2021 года по отношению к результатам 2019 года» значение составляет «-4». В Октябрьской сош отрицательная динамика по позиции «прирост доли обучающихся 9-х классов школ ПРШ достигших Б/У предметной подготовки по математике от общего количества обучающихся 9-х классов во всех ПРШ МР в 2021 года по отношению к результатам 2019 года» значение составляет «-6,7».

В 3 кластере обратить внимание Коршуновской сош по позиции «прирост доли обучающихся 4-х классов школ ПРШ достигших б/у предметной подготовки по математике от общего количества обучающихся 4-х классов по отношению к результатам 2020 года» значение составляет «-20%». Так же по позиции «прирост доли обучающихся 9-х классов школ ПРШ достигших б/у предметной подготовки по математике от общего количества обучающихся 9-х классов во всех ПРШ МР в 2021 года по отношению к результатам 2019 года» значение составляет «-20%». В Солдатской сош отрицательная динамика по позиции «прирост доли обучающихся 5-

8-х классов школ ПРШ, достигших б/у предметной подготовки по математике от общего количества обучающихся 5-8-х классов во всех ПРШ МР» значение показателя составляет «-4%». Так же по позиции «прирост доли обучающихся 9-х классов школ ПРШ достигших б/у предметной подготовки по русскому от общего количества обучающихся 9-х классов во всех ПРШ МР в 2021 года по отношению к результатам 2019 года» значение составляет «-20%». В Атрачинской сош отрицательная динамика по позиции «прирост доли обучающихся 9-х классов школ ПРШ достигших Б/У предметной подготовки по русскому и математике от общего количества обучающихся 9-х классов во всех ПРШ МР в 2021 года по отношению к результатам 2019 года» значение составляет «-3,85%» и «-3,85%». В Красноусовской сош отрицательная динамика по позиции «прирост доли обучающихся 9-х классов школ ПРШ достигших б/у предметной подготовки по русскому и математике от общего количества обучающихся 9-х классов во всех ПРШ МР в 2021 года по отношению к результатам 2019 года» значение составляет «-60%» и «-60%».

С учетом результатов мониторинга по группе показателей «Оценка предметных и методических компетенций педагогических работников ШНОР/ШНСУ»:

- в Троицкой сош, Тюкалинском лицей, Нагибинской сош, Атрачинской сош и Кабырдакской сош создавать условия для прохождения педагогами адресных курсов повышения квалификации в соответствии с выявленными профессиональными дефицитами и запросами.

По результатам показателей «Оценка сетевого взаимодействия школ, работающих в сложных условиях, школ с низкими результатами обучения с общеобразовательными организациями участниками региональных инновационных площадок»:

- для ОУ всех кластеров актуализировать работу консультационных центров РИП-ИнКО, функционирующих на базе муниципальных образовательных организаций. В систему мероприятий по адресной методической поддержке педагогов в ходящих в профессиональные педагогические сообщества по всем кластерам необходимо максимально организовывать практическую деятельность по изменениям (проектную деятельность, коррекционную деятельность и т. п.).

- всем руководителям ОУ активизировать участие ШНОР/ШНСУ в деятельности РИП-ИнКО «Школа как центр творчества и развития одаренности детей» на базе Тюкалинский лицей, РИП-ИнКО «StartUP общего образования» на базе МОБУ Гимназии г. Тюкалинска и РИП-ИнКО «Успешный дошкольник» на базе МБДОУ «Тюкалинский детский сад №8».